



Evidencia para el Desarrollo de la Pequeña y Mediana Empresa

Lima, 3 de Noviembre de 2015



ABDUL LATIF JAMEEL
Poverty Action Lab
TRADUCIENDO LA INVESTIGACIÓN EN ACCIÓN



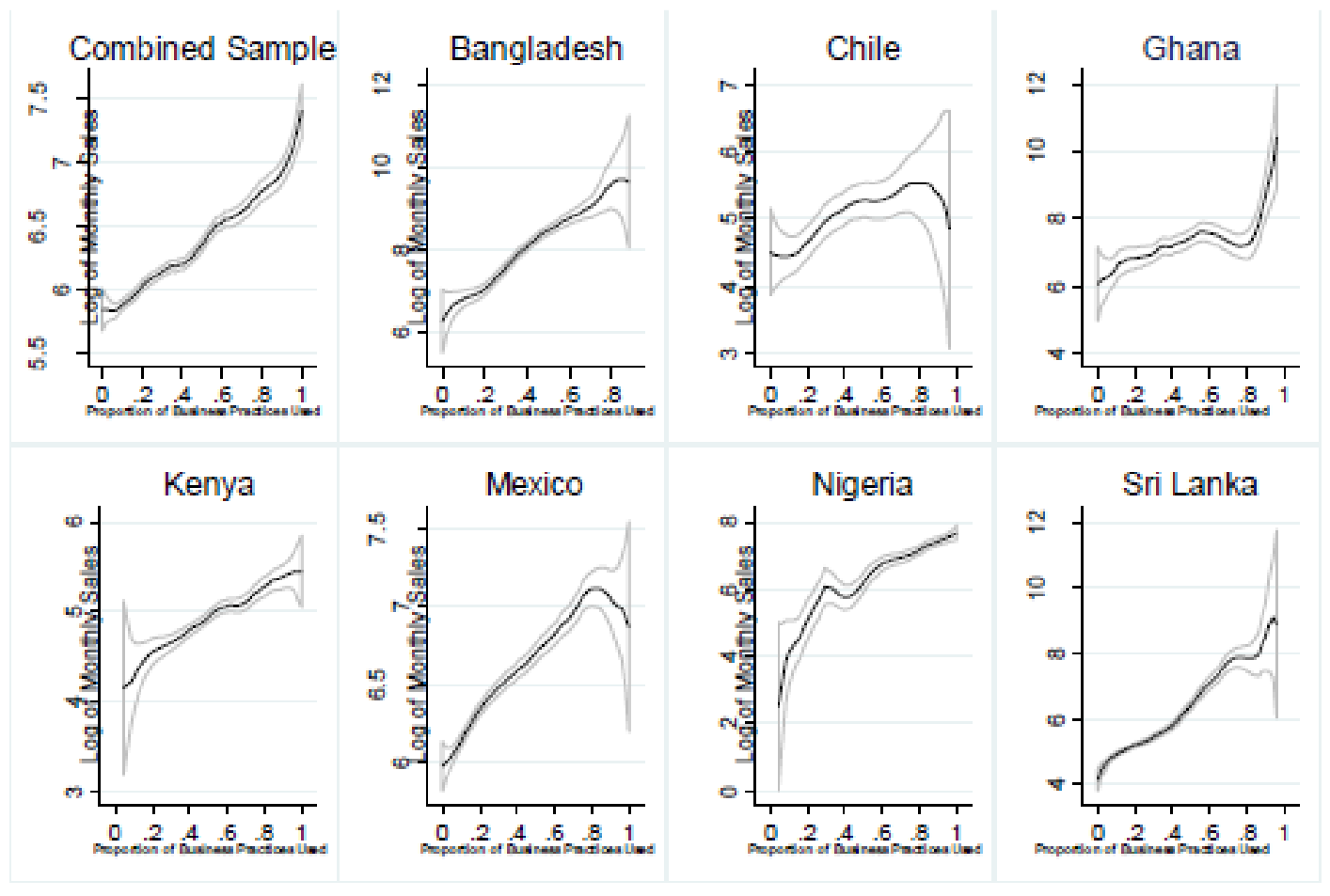
PERÚ
Ministerio de la Producción



Capital Humano y capacidades: Limitaciones principales

- Dueños de PYMEs por lo general no han recibido capacitación en administración de empresas
- Capacidades de gestión limitadas pueden afectar la capacidad de una empresa de crecer o acceder al crédito
- Bajo calificación de empleados puede afectar productividad y crecimiento

Ventas y “Business Practices”



Preguntas de investigación

- ¿Cuáles es la rentabilidad del capital humano para las empresas?
- ¿Qué contenidos son más importantes?
- ¿Cuáles son los métodos más efectivos para enseñar habilidades de gestión?
- ¿Las habilidades empresariales pueden ser enseñadas?
- ¿Quién se beneficia de los programas de capacitación/mentoría?
- ¿Por qué algunos individuos se autoseleccionan como empresarios y otros como salarizados?

Administración de negocios y financier via:

- Capacitación en clase y sesiones prácticas
- Mentoría
- Consultoría
- Plataformas móviles



Capacitación en clase y sesiones prácticas

- Forma más común de capacitación
- Contenido enfocado en habilidades de gestión generales: guardar registros de transacciones, separar las finanzas del negocio y el hogar

Capacitación en clase y sesiones prácticas

- Bruhn y Zia (2012) observaron el impacto de la capacitación en gestión en Bosnia-Herzegovina y hallaron un impacto en prácticas empresariales, inversiones, y términos de los préstamos pero no en la supervivencia de las empresas.
- McKenzie, de Mel, Woodruff (2012) observan el impacto de capacitación en gestión en Sri Lanka para 2 grupos de mujeres: dueñas de negocio actuales y un grupo interesado en empezar su propio negocios
 - Para dueñas de negocio actuales, solo la combinación de capacitación en gestión y capital ayudó a la rentabilidad de los negocios pero solo en el corto plazo
 - Para las nuevas, la capacitación aumentó el debut de sus negocios pero no su supervivencia

Capacitación en clase y sesiones prácticas

- Valdivia (2014), al evaluar un programa de mujeres empresarias halla que el agregar asistencia técnica personalizada parece potenciar el impacto de la capacitación en prácticas empresariales y la productividad de la empresa
- Bruhn, Lara y McKenzie (2013) argumentan que las clases de conocimiento financiero ofrecidas por instituciones de microcrédito no son populares simplemente porque son ineficientes.

“Reglas de Oro” para Gestión Financiera

- Partenariado con ADOPEM, banco de ahorros y crédito en República Dominicana
- 1,193 clientes expresaron interes en capacitación financiera

Grupo 1
Capacitación
“Reglas de oro”

Grupo 2
Principios de
cotabilidad clásicos

Grupo 3
Grupo de
Control

“Reglas de Oro” para Gestión Financiera

Hallazgos:

- “Reglas de oro” tuvo un impacto significativo en practicas empresariales
- Parece que ayuda a individuos con poco conocimiento y las peores practicas empresariales ex-ante aunque no en todos los resultados
- Se halló que solo el programa simplificado mejora la adopción de practicas financieras/empresariales y resultados autorreportados

Adaptar el contenido importa

- Quizá se enseña contabilidad a gente que en verdad necesita de algo mucho más simple – un modelo único no es adecuado para todos.
- Beaman, Madruger y Robinson (2014) se enfocan en enseñar a los pequeños empresarios en Kenya una práctica empresarial muy simple: guardar suficiente sencillo a la mano para cambiar billetes de alta denominación.
- Al proveer esa información se mejora la gestión del “sencillo” y reduce las pérdidas debido a ese problema

Capacitación: principales resultados

- Supervivencia: aparentemente, en el corto plazo la capacitación ayuda a las empresas a arrancar, en especial a las nuevas empresas.
- Prácticas empresariales: casi todos los estudios halan un efecto positivo de los programas de capacitación en las prácticas empresariales (ej. programa “reglas de oro”)
- Ganancias y ventas: parece que aunque la capacitación por sí sola no tiene un impacto en las ganancias y ventas, cuando se le combina con una subvención a las ganancias al corto plazo (De Mel et al., 2012) o con asistencia técnica personal e intensiva (Calderon et al. 2012) se logra un impacto en el corto plazo
- Empleo: estudios sobre microempresas no reportan impactos en el empleo excepto cuando se trata de una transferencia de empleos salariales a empleos autónomo
- Resultados de instituciones microfinancieras: luego de la capacitación hay mayors posibilidades de reembolso

(McKenzie & Woodcruff 2012)

Consultoría

- Karlan et al. (2012) En Ghana consultores se encontraron con microempresarios varias veces al mes y algunas empresas recibieron una subvención adicional de 133 USD. En el corto plazo algunas recomendaciones fueron adoptadas pero en el largo tiempo abandonadas. No hubo impacto significativo en las ganancias o ingresos.
- Bruhn et al. (2012) en Mexico PYMEs fueron emparejadas con consultores (subsidiados) que los visitaron varias horas por semana
 - Hallaron efectos significativos en la Productividad total de factores (TFP) y rentabilidad de los activos en el corto plazo (pero nada relative a los otros resultados, las ventas incluso bajaron).
 - Hay también un impacto en el número de empleados y los salarios totales 2 años luego del programa.
 - Pero como el programa trató varias prácticas empresariales, no es posible distinguir un component específico que haya provocado los resultados.

Consultoría

- Bloom et al. (2012): En India, se proveyó a empresas de 5 meses de consultoría intensiva gratuita.
- Hallaron que el adoptar estas prácticas de gestión aumentó la productividad durante el primer año y podía llevar incluso a la apertura de nuevas plantas
- Cambiar las prácticas de gestión puede conllevar a una mejora en el rendimiento, por lo menos en las grandes empresas

Consultoría

- McKenzie & Woodruff (2012) : estudios sobre el impacto de la consultoría individualizada otorgada a **grandes empresas** muestra evidencia que los servicios de consultoría pueden mejorar el rendimiento de éstas

Conclusiones

- La evidencia que tenemos muestra que algunas grandes empresas en países en desarrollo pueden beneficiar bastante de capacitaciones/consultorías en gestión/finanzas lo que reduce la brecha de productividad observada entre países en desarrollo y desarrollados
- Pero parece que la pequeña empresa enfrenta un rendimiento limitado de la mejora de sus prácticas de gestión
- Solo parecen beneficiarse de una capacitación más simple o personalizada pero aún así no se ha probado si el impacto es de largo plazo
- Estas empresas parecen no tener mucho margen para mejorar su rendimiento

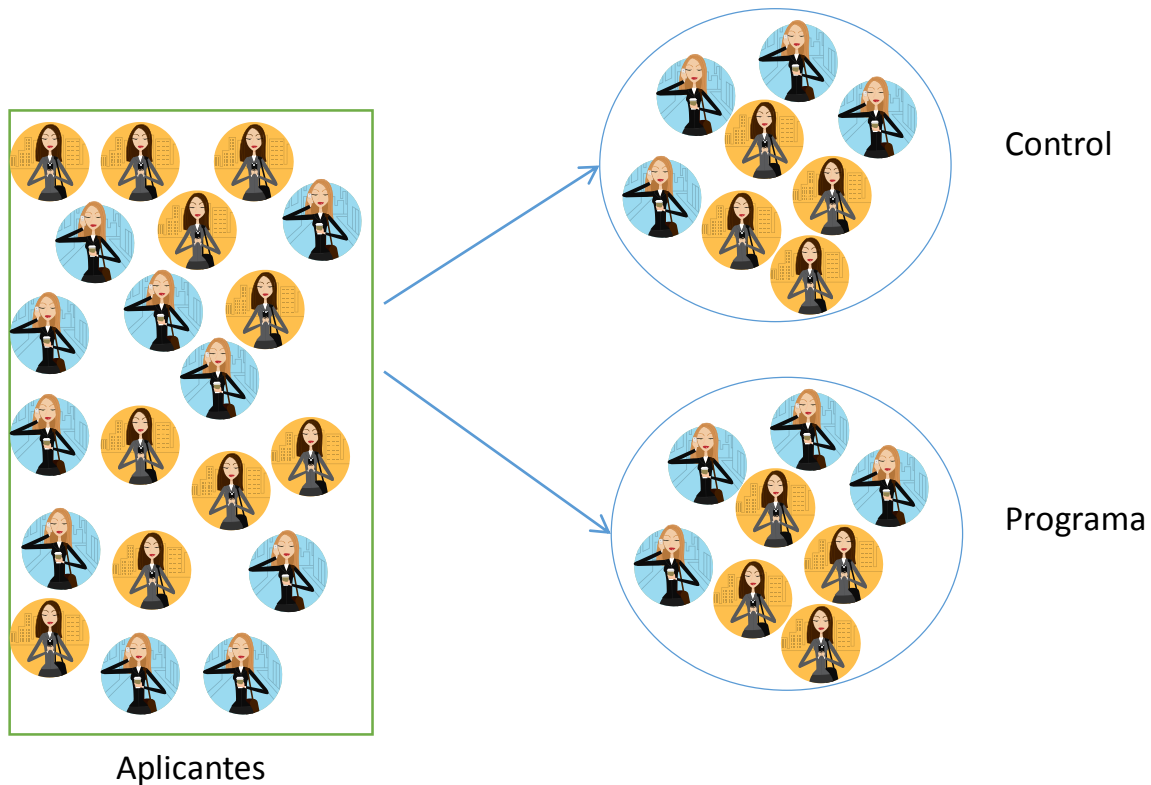
En nuestra experiencia de investigación con PYME y microempresas...

- No solo importa la manera que se entrega el conocimiento sino también:
 - Quien lo entrega
 - A quien se lo comunica
 - Que se entrega

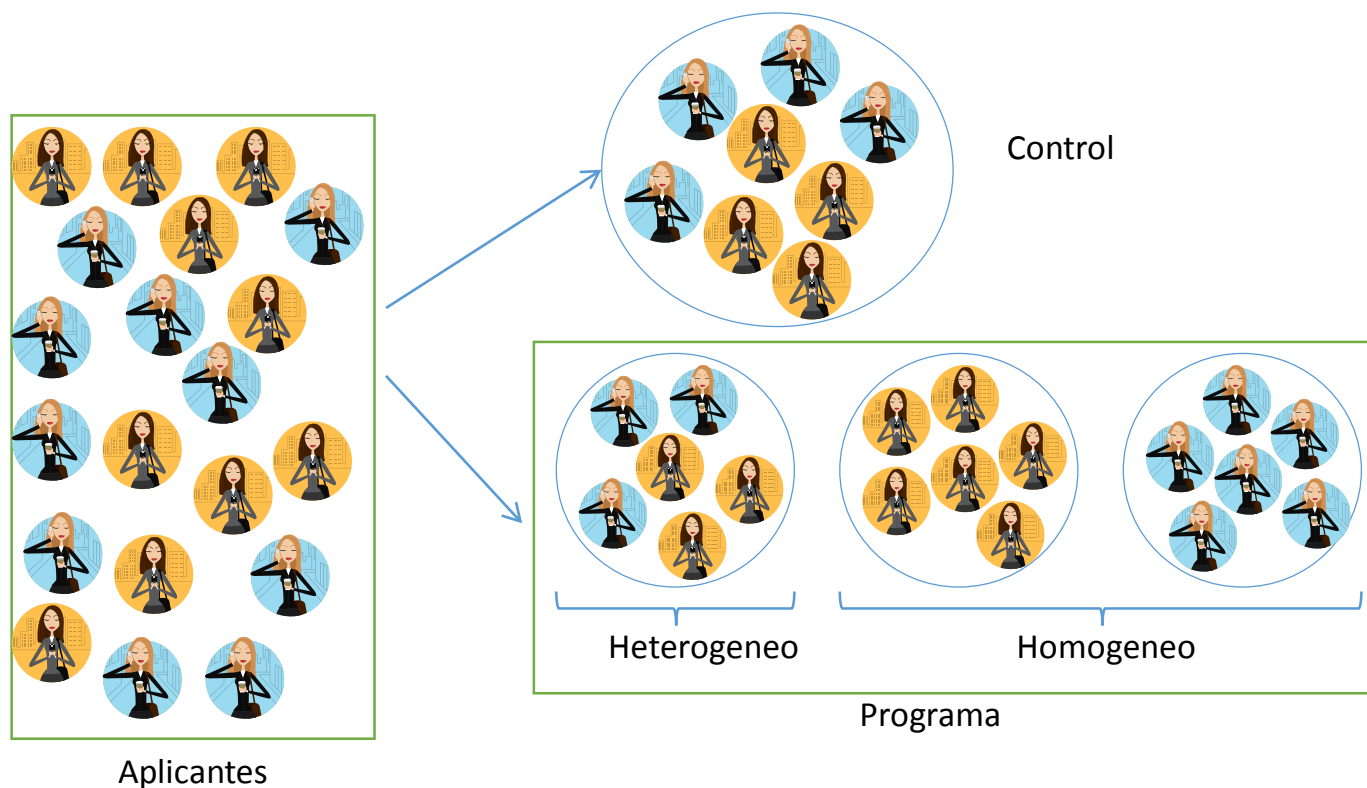
Aprender con otros...

- En un curso de formación laboral y preparación para el emprendimiento, alteramos la composición de los grupos de clase
- Nuestro “partner” pensaba que a poner mujeres mas similares en el mismo grupo, obtendríamos mejor resultados
- Pero llegamos a la conclusión opuesta!
 - Tener mujeres mas diversas en la misma clase mejora la auto-percepción de mejora de las mujeres y algunas variables mas “duras”
 - No parece que se hicieron redes, ni que el profesor cambio su manera de enseñar al frente de un grupo diferente
 - Consistente con el hecho que futuras microempresarias pueden aprender una de la otra, no solamente del contenido formal del curso

Aleatorización: Primera etapa



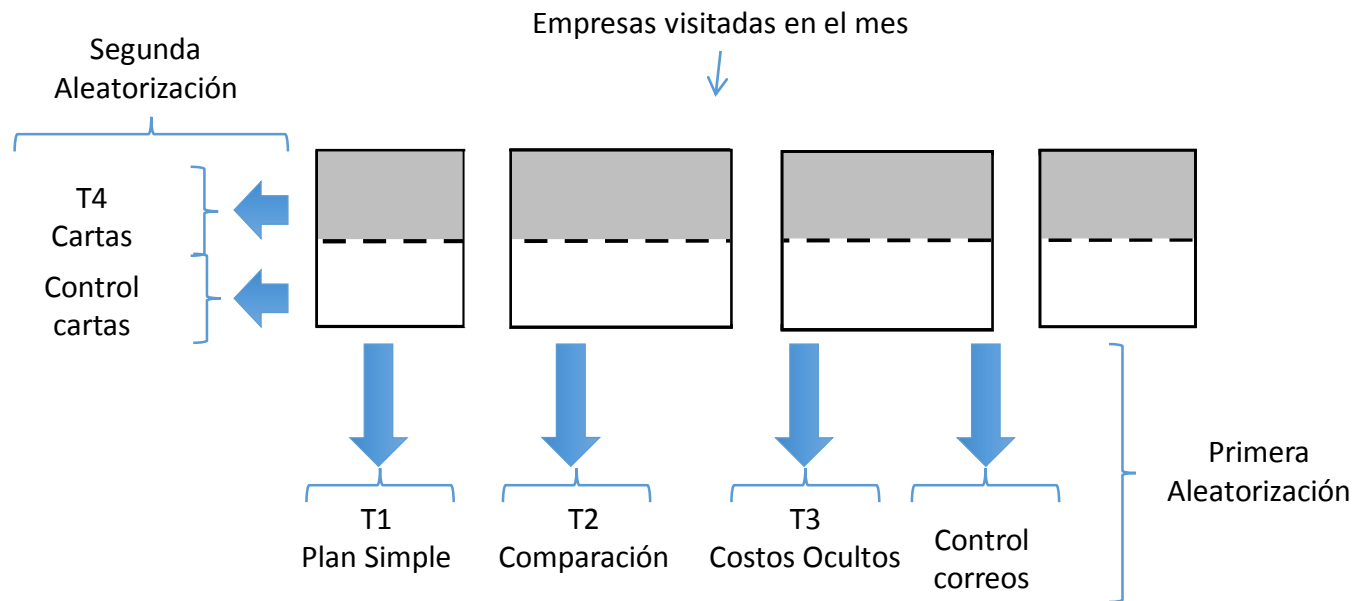
Aleatorización: Segunda Etapa



Seguridad en PYMES

- En colaboración con una de las mutuales de seguridad de Chile, tratemos de ver que tipo de información se podría entregar para bajar la tasa de accidentes en PYMEs
- 3 de los tratamientos incluían comunicación directa con el encargado de seguridad (muchas veces, el dueño) de la firma
- Pero también aleatorizamos un paquete de panfletos que mandamos para distribuir a los empleos

Diseño aleatorio



Recuerda Ejecutar Tu Plan de Acción ACHS

1 mensaje

ACHS - Programa Pyme <noreply@achs.cl>
Responder a: ACHS - Programa Pyme <noreply@achs.cl>
Para: fbrahm@ceop.cl

12 de abril de 2013 12:56

Recuerda ejecutar tu plan de acción

Estimado(a) señor(a) EMPRESA MODELO

En el siguiente link aparecen resumidos el plan preventivo que te enviamos y las actividades necesarias para cumplirlo:

Te invitamos a revisarlo y a ponerte en acción.

 [Descarga acá el plan de acción resumido](#)

Si necesitas más información respecto a tu plan de prevención llama a tu experto en prevención al [6006002247](tel:6006002247) o envía un e-mail a programapyme@achs.cl.

 Por un trabajo sano y seguro

[No deseo recibir más este correo electrónico.](#)

Compara tus indicadores con otras PYMES

1 mensaje

ACHS - Programa Pyme <noreply@achs.cl>
Responder a: ACHS - Programa Pyme <noreply@achs.cl>
Para: fbrahm@ceop.cl

12 de abril de 2013 12:58



Tienes más o menos accidentes que tus pares?

Estimado(a) señor(a) EMPRESA MODELO

En el siguiente gráfico puedes ver como se compara tu tasa de accidentes del 2012 con la tasa de otras empresas pymes del sector "Industrias manufactureras".



Otras PYMES en tu sector tuvieron menos accidentes. Te invitamos a redoblar los esfuerzos para mejorar tu gestión preventiva.

Sabes cuánto te cuesta un accidente laboral

1 mensaje

ACHS - Programa Pyme <noreply@achs.cl>
Responder a: ACHS - Programa Pyme <noreply@achs.cl>
Para: fbrahm@ceop.cl

12 de abril de 2013 13:02

Cuanto cuestan los accidentes laborales en tu sector?

Estimado(a) señor(a) EMPRESA MODELO

Los accidentes tienen costos para las empresas pymes que están tu sector : tasa de cotización + días perdidos. Te invitamos a revisar las estadísticas que te entregamos abajo.

Tasa de cotización

En el sector "Industrias manufactureras", la tasa de cotización promedio de las empresas pyme durante el 2012 fue de 2,86.

Si no existieran accidentes, las pymes de tu sector se podría ahorrar un 1,91 de sus remuneraciones imponibles.

Días perdidos

Los días perdidos a causa de los accidentes laborales no ayudan a que tu empresa alcance todo su potencial. Durante el 2012, en tu sector se perdieron 6.739 días en total, en promedio 25,82 días por empresa. En la ACHS sabemos que los días perdidos, más otros costos "escondidos", pueden llegar a ser más importante que la tasa de cotización. Recuerda que la empresa también se beneficia al mejorar la seguridad y salud laboral.

Nota: Estas estadísticas fueron obtenidas a partir de los accidentes reportados por las empresas durante el 2012 a la ACHS.

Si necesitas más información respecto a tu plan de prevención llama a tu experto en prevención al [6006002247](tel:6006002247) o envía un e-mail a programapyme@achs.cl.

Por un trabajo sano y seguro



Santiago, XX de XXXX de 2013

SEÑOR(A)
<<NOMBRE CONTACTO EMPRESA >>
<<NOMBRE EMPRESA >>
PRESENTE

Estimado Señor(a):

En la ACHS sabemos que el trabajo de prevención y seguridad laboral representa un esfuerzo importante para usted y sus trabajadores. También sabemos que la prevención de accidentes se logra mediante un esfuerzo conjunto entre todos los miembros de la empresa.

En este sobre usted encontrará material informativo acerca de los principales riesgos a los que está afectada su empresa y cómo prevenirlos.

Lo invitamos a que distribuya esta información entre sus trabajadores, contribuyendo al trabajo en equipo en prevención. Le recomendamos además que los folletos sean publicados en lugares visibles para recordarles permanentemente a sus trabajadores acerca de los riesgos que corren y de las posibilidades de prevención a las que tienen acceso.

Esperamos poder seguir ayudándolos en el trabajo de prevención, que es trabajo de todos. Si tiene alguna pregunta o requiere alguna información adicional no dude en contactar a su Experto en Prevención en el fono 6006002247 o e-mail programapyme@achs.cl.

Se despiden sinceramente,

Equipo PYME ACHS



La seguridad laboral es trabajo de todos

¿Sabías que cada año aproximadamente 250.000 trabajadores chilenos sufren accidentes laborales?
¡Participa del esfuerzo de todos para hacer que tu lugar de trabajo sea más seguro!

Expertos de la Asociación Chilena de Seguridad (ACHS) visitaron tu empresa y elaboraron un PLAN DE ACCIÓN, determinando que los PELIGROS de accidentes en tu empresa son los siguientes:

- Conducción de Vehículos
- Operación y/o Mantenimiento de Equipos Energizados
- Labor Administrativas de Oficinas

¿Sabes cómo prevenirlos?

Te invitamos a participar de forma activa en la prevención de accidentes de tu empresa. En www.comunidadpymes.cl encontrarás las fichas con consejos de prevención para estos peligros y además nuestra oferta de capacitación. Si quieres saber más, acércate al encargado de prevención de tu empresa, escríbenos a programapyme@achs.cl o llámanos al 6006002247.

visítanos en:
www.comunidadpymes.cl

ABDUL LATIF JAMEEL
Poverty Action Lab

TRADUCIENDO LA INVESTIGACIÓN EN ACCIÓN

Resultados

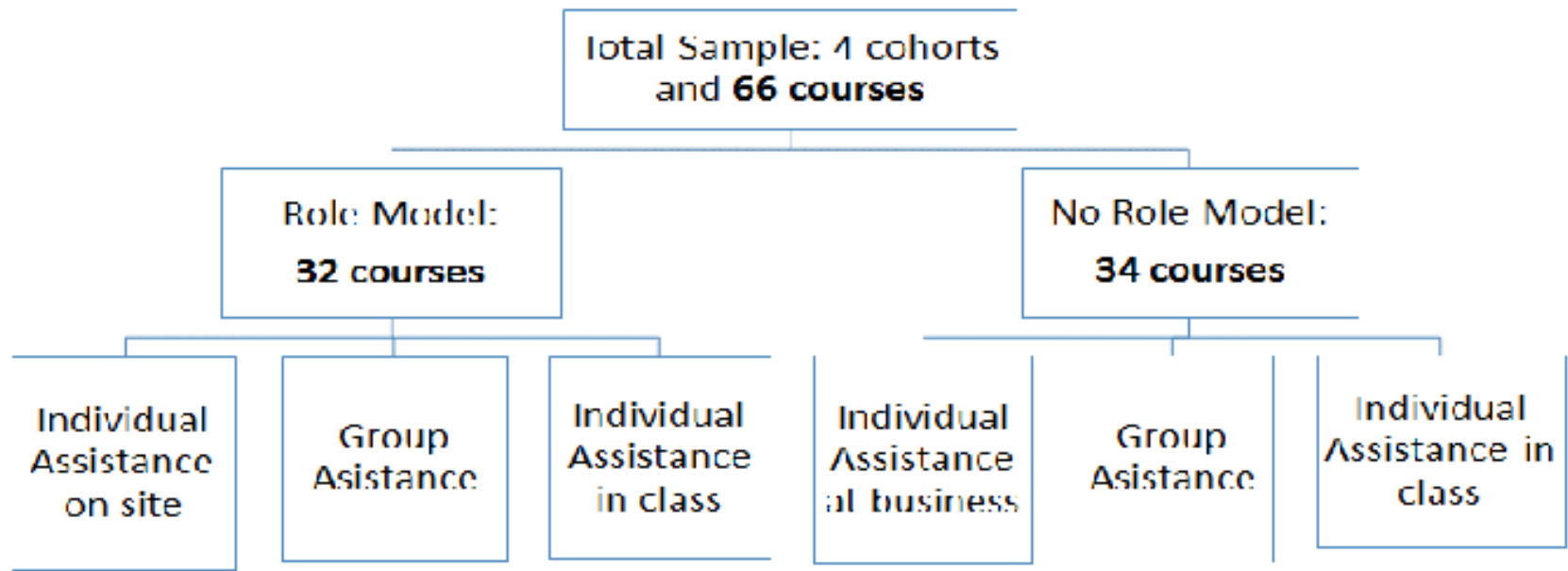
- Solamente el correo que compara los accidentes con la tasa de la industria genera una respuesta en termino de pedir cursos a la mutual para sus empleados.
- El impacto en el nivel de accidentes es solamente para las que tenían una tasa mas alta que la industria y de muy corto plazo (2-4 meses)
- La información a los trabajadores logro no solamente incrementar la cantidad de cursos pedidos pero también bajar de manera marcada la tasa de accidentes de PYMEs, hasta mas de 12 meses después de la recepción de la información.
- Particularmente en firmas muy pequeñas.



¿Conocimiento o otras cosas?

- En un experimento en colaboración con una ONG que entrega capacitación a microempresarios en Chile, incluimos 2 tipos de modificación al programa “típico”
- En algunos CURSOS, invitamos a un ex-alumno a dar una charla motivadora
- A los ALUMNOS, se le asignan a un servicio de consulting grupal o individual (en su negocio o en la sala de clase)

Aleatorización



Resultados

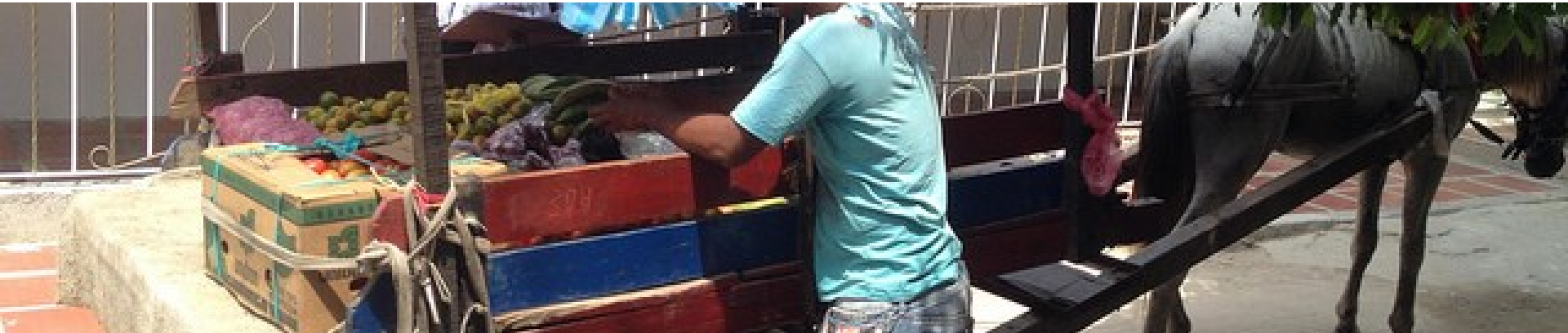
- Después de un año, la asistencia personalizada (versus la asistencia grupal) y la visita del “role model” suben el ingreso per capita de los hogares de 15 %
 - aumento en sobrevivencia de los negocios
 - aumento en las ganancias de las firmas
- Si la asistencia personalizada parece ayudar a los individuos a poner en practica algunos de los conocimientos, la visita del exalumno para actuar a través de otro canal, mas de motivación que de conocimiento
- ¿Es falta de conocimiento el problema principal de las PYMES?

Preguntas abiertas

1. ¿A quién la capacitación/consultoría beneficia más?
2. ¿Qué influye más: las prácticas o la personalidad?
3. ¿Hay impactos mayores que surgen con el tiempo?
¿Los beneficios de la capacitación son duraderos?
4. ¿Cómo ayudan estos programas a las empresas?
5. ¿Los beneficios de estos programas se hacen en perjuicio de otras empresas?
6. ¿Si es tan útil, por qué las empresas no pagan por la capacitación?

Muchas gracias.

Contacto:



ABDUL LATIF JAMEEL
Poverty Action Lab
TRADUCIENDO LA INVESTIGACIÓN EN ACCIÓN



Ministerio
de la Producción