



REPORTE ANUAL 2014-2015

CONSTRUYENDO UN MUNDO CON
MÁS EVIDENCIA Y MENOS POBREZA



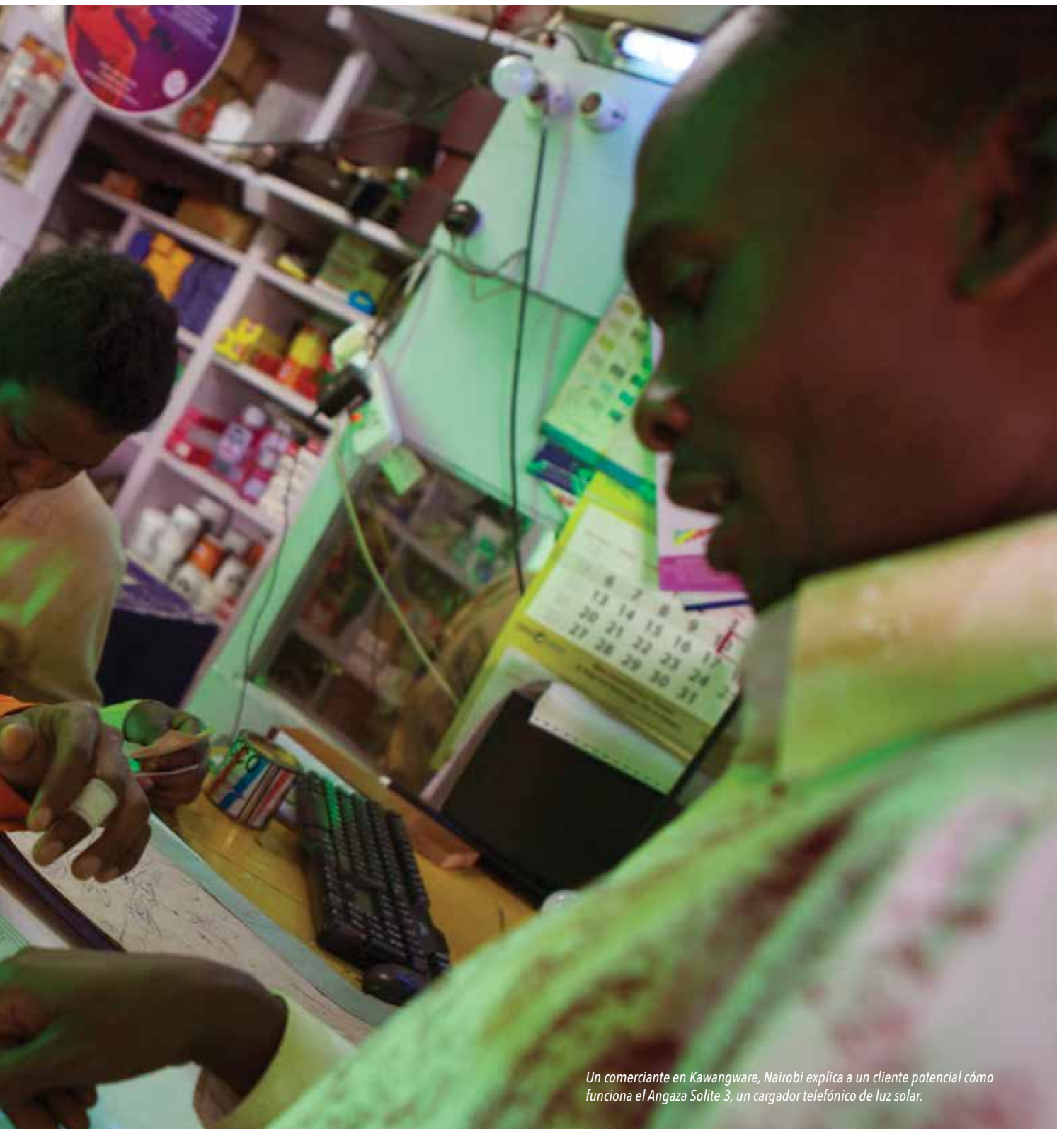
ipa
INNOVATIONS FOR
POVERTY ACTION

A man in a red jacket with a logo on the chest is leaning over a table, looking at a document. A blue mobile phone is on the table. The background is slightly blurred, showing shelves with various items. The text is overlaid on the image in a large, white, bold font.

**Descubriendo y promoviendo
soluciones eficaces a
problemas globales de
pobreza.**

FOTO: TUGELA RID

Contenido



Un comerciante en Kawangware, Nairobi explica a un cliente potencial cómo funciona el Angaza Solite 3, un cargador telefónico de luz solar.

Nuestro Trabajo	4	Salud BANGLADESH Y ZAMBIA	14
Carta de Annie y Dean	6	Pequeñas y Medianas Empresas EGIPTO	16
Ébola SIERRA LEONA	8	Paz y Recuperación LIBERIA	17
Agricultura MALÍ	9	Protección Social SEIS PAÍSES	18
Educación PERÚ Y MALÍ	10	Personas Y Finanzas	20
Inclusión Financiera UGANDA	12	Fundadores Y Donantes	22
Gobernabilidad FILIPINAS	13	Investigadores Y Créditos	Contraportada

Nuestro Trabajo

Malí

Los micro-préstamos adaptados al flujo de efectivo estacional de los agricultores condujeron a una mayor productividad agrícola y podrían ser una manera eficaz de incrementar las inversiones en la agricultura. (p. 9)

Ghana

Ghana formó parte de un estudio de 6 países que demostró que un enfoque exhaustivo dirigido a personas extremadamente pobres, aproximadamente un millón de personas que viven con menos de \$1.25 por día, aumentó los medios de subsistencia, ingresos y salud. (p. 18)

Burkina Faso

IPA reunió a funcionarios gubernamentales y responsables de política pública con el objetivo de hablar sobre maneras, basadas en evidencia, de mejorar los sistemas educativos de África Occidental.

Colombia

Luego de más de cinco años de conducir estudios educativos y micro financieros en Colombia, IPA estableció una oficina nacional en 2014.

Oficina Central
New Haven, CT

Perú

Reunimos responsables de política pública, líderes del sector privado, sociedad civil e investigadores para que compartan sus experiencias en el desarrollo de evaluaciones de impacto en políticas públicas.

275

estudios
completados

245

estudios
en curso

350+

académicos
prestigiosos

400+

organizaciones
asociadas

Sierra Leona

Recogimos datos de hogares, empresas y mercados locales sobre los impactos económicos y socio-económicos de la crisis del ébola y brindamos una rápida retroalimentación a los tomadores de decisiones que trabajan sobre el terreno. (p. 8)

Liberia

La terapia conductual con subsidios en efectivo condujo a una caída significativa en crimen, uso de drogas y violencia entre jóvenes de la calle en situación de alto riesgo en Liberia de post-conflicto. (p. 17)

 programa nacional
 estudios en curso o finalizados

Uganda

Un programa de ahorros escolar, combinado con un programa de participación parental, resultó en puntajes significativamente más altos en las pruebas, y los estudiantes tenían más probabilidades de tener un juego completo de útiles escolares. (p. 12)

Ruanda

IPA Ruanda empezó a co-auspiciar la Mesa de Investigación de Ruanda (R3), un foro público trimestral para informarse sobre resultados importantes y discutir preguntas de investigación relevantes a las políticas de Ruanda.

Bangladesh

La cobertura de letrinas se expandió considerablemente al combinar un programa de motivación comunitaria con subsidios dirigido a los pobres. (p. 14)

Kenia

Evidence Action y Busara Center for Behavioral Economics, dos iniciativas creadas por IPA en Kenia, se constituyeron exitosamente en dos organizaciones.

Filipinas

El pedir a los electores que prometan no vender sus votos ayudó a reducir la venta de votos en las elecciones poco significativas. (p. 13)

Zambia

El enfatizar los incentivos profesionales en el reclutamiento de trabajadores comunitarios de salud, en lugar de los incentivos sociales, atrajo a trabajadores más calificados con un mayor desempeño laboral. (p. 15)

Malawi

El Programa de Inclusión Financiera de IPA realizó una conferencia en noviembre de 2014 con el objetivo de compartir la evidencia actual sobre la inclusión financiera en África y sus implicaciones para las políticas en Malawi.

Tanzania

Actualmente estamos trabajando en 12 distritos a lo largo del país. Hasta el momento nos hemos enfocado en la investigación de enfoques innovadores con el objetivo de mejorar los resultados educativos y la generación de empleos.

Carta de Annie y Dean

Queridos Amigos,

IPA es sinónimo de aprovechamiento efectivo. En el 2014 nos enfocamos en incorporar a más personas talentosas y más socios extraordinarios para así aprovechar mejor nuestros recursos y tener un mayor impacto en el mundo.

En colaboración con nuestros socios, en IPA hemos diseñado y evaluado más de 275 soluciones potenciales a problemas de pobreza, y tenemos más de 245 estudios en curso. Este trabajo es testimonio de la dedicación del personal de IPA, tanto en el campo como en nuestras oficinas centrales, de nuestros socios implementadores e investigadores, de los tomadores de decisiones quienes ayudan a implementar nuestros resultados y de nuestros inversionistas y donantes.

Este año fue particularmente emocionante de distintas formas. Por ejemplo, oficialmente iniciamos operaciones en dos países nuevos, Colombia y Tanzania, elevando el total de oficinas nacionales a 17.

IPA también fue objeto de atención en los

principales medios masivos de comunicación de EE.UU, destacando nuestro trabajo en *The New York Times*, *New York Magazine*, y *The Wall Street Journal*, entre muchos otros. Asimismo, estamos trabajando arduamente para expandir nuestra exposición en los medios de comunicación de los países en desarrollo a través de menciones en *The Malawi Business Times*, *Ghana Broadcasting Corporation*, y *Biztech Africa*.

Ayudamos a traducir la investigación de IPA en acción de muchas maneras a lo largo del último año. El gobierno de Zambia está usando los resultados que identifican las mejores prácticas para el reclutamiento de trabajadores comunitarios de salud con el fin de mejorar la atención de salud en áreas rurales. Puede leer más sobre este estudio en la página 15.



Dean Karlan da una presentación en el Festival Games for Change.

Annie Duflo expone en el J-PAL@TEN.

Mejorar el saneamiento deficiente es un objetivo clave en las políticas de muchos países en desarrollo. Durante este año, evaluamos tres teorías sobre lo que funciona en saneamiento en pueblos ubicados en la región más pobre de Bangladesh. Nuestros hallazgos arrojaron luz sobre lo que mejor funciona en la lucha contra este grave problema—lea más en la página 14.

Nuestro estudio de seis países que evalúa la eficacia de un enfoque llamado el “Modelo de Graduación”, muestra que este enfoque mejora los medios de subsistencia, ingresos y salud. El gobierno de Etiopía planea expandir este modelo eficaz, y actualmente está siendo llevado a escala en Pakistán e India. Lea más sobre este trabajo en las páginas 18 y 19.

En medio de los éxitos de este último año, también afrontamos retos. En la primavera de 2014, África Occidental fue azotada con el brote más mortal del virus del Ébola nunca

antes registrado. En IPA nos vimos obligados a suspender momentáneamente la mayor parte de nuestra investigación en estas áreas, sin embargo aún pudimos utilizar nuestras capacidades en los esfuerzos de asistencia humanitaria. Lea más sobre estos esfuerzos en la página 8.

Estos éxitos y retos son los que nos impulsan a seguir adelante. En el 2015, en IPA estamos construyendo sobre nuestros logros y aprovechando lo que nos hace únicos para afrontar los retos que se vienen en la lucha contra la pobreza. Seguiremos creando evidencias de alta calidad que respondan a las preguntas apremiantes de los tomadores de decisiones que están en el frente del desarrollo, y a la vez ejerciendo presión para construir una base de conocimientos para aliviar la pobreza a largo plazo.

Esperamos que se una a nuestra búsqueda por un mundo con más evidencia y menos pobreza.

Annie Duflo
Directora Ejecutiva

Dean Karlan
Presidente y Fundador
Profesor de Economía, Yale University

En las Noticias

Forbes

**FOREIGN
AFFAIRS**


**The
Economist**

**PBS
NEWS
HOUR**

BloombergView

The New York Times

Vox



Midiendo la temperatura de un hombre al llegar a un centro de salud comunitario en Freetown, Sierra Leona.

Evidencia en Crisis: Apoyando la Respuesta al Brote del Ébola en África Occidental

En el verano de 2014, África Occidental fue azotada con el brote más mortal del ébola que se haya registrado. Para respaldar una respuesta a la crisis basada en evidencias, trabajamos con nuestros socios para recoger datos de miles de hogares, negocios y mercados locales y brindamos una rápida retroalimentación a los gobiernos y organismos de asistencia con el fin de apoyarlos en una eficaz selección de ayuda. Asimismo, por primera vez aprovechamos nuestras capacidades para uso humanitario.

Apoyando la Selección Eficaz de Asistencia Alimentaria

IPA se asoció con el International Growth Center para monitorear la disponibilidad alimentaria, precios y comerciantes utilizando los datos de 150 mercados seleccionados aleatoriamente a lo largo de Sierra Leona. El estudio encontró en promedio que el brote no había alterado los precios de alimentos de manera significativa. Sin embargo, en distritos acordonados, un 35 por ciento menos de personas estaban vendiendo productos alimenticios básicos en comparación a dos años atrás. A medida que llegaban los resultados, IPA y nuestros investigadores afiliados brindamos retroalimentación al gobierno de Sierra Leona y a importantes organismos de asistencia para apoyar la selección eficaz de asistencia alimentaria.

Brindando Datos Confiables al Gobierno sobre los Impactos Socioeconómicos del Ébola

Con la ayuda del Banco Mundial, en IPA trabajamos con el gobierno de Sierra Leona para medir los cambios en el mercado laboral, producción agrícola, seguridad alimentaria, migración, utilización de servicios de salud

esenciales de no-ébola, así como los niveles de confianza y conocimientos del ébola. Entre los hallazgos, el estudio encontró que los niveles de empleo disminuyeron en áreas urbanas y que el sector informal fue afectado de manera especial, causando el cierre de muchas empresas familiares y el descenso brusco de ingresos.

Trabajando para Disminuir la Transmisión a través de Mejoras en la Trazabilidad de Contactos

El contener el brote del ébola requirió una rápida identificación, diagnóstico y aislamiento de aquellos individuos quienes contrajeron el virus. Para mejorar la precisión, eficacia, y velocidad del sistema actual basado en documentos impresos, IPA trabajó con un equipo de expertos del London School of Hygiene & Tropical Medicine (LSHTM), y en colaboración con el International Medical Corps, para desarrollar y evaluar un sistema electrónico de trazabilidad de contactos.

La evaluación continuó en el 2015 y está proveyendo información a los responsables de políticas públicas sobre el impacto del uso de tecnología móvil en la vigilancia de la enfermedad en un contexto de emergencia. Además, la asociación internacional sin fines de lucro GOAL está construyendo sobre el trabajo de IPA y LSHTM para llevar a escala un sistema para el monitoreo de otros problemas de salud en Sierra Leona.

En la fase de recuperación, los resultados de las evaluaciones de IPA están ayudando para informar a los esfuerzos con el fin de fortalecer el sistema de salud y la economía de Sierra Leona.

Microfinanzas para Agricultores en Malí

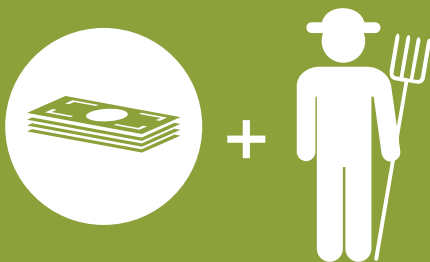
Micro-préstamos adaptados al flujo de efectivo estacional de los agricultores llevó a mayores cosechas.

En Malí, como en la mayor parte de África subsahariana, la agricultura es un modo de vida para la mayoría de las personas. Sin embargo, la productividad agrícola a lo largo del continente es baja en comparación a otras regiones en el mundo. La adopción más frecuente de insumos agrícolas como semillas, fertilizantes y pesticidas mejorados podrían incrementar la productividad agrícola, reducir la pobreza y fomentar el crecimiento económico; sin embargo son relativamente pocos los agricultores que invierten en estos insumos potencialmente rentables. Una razón podría ser que no disponen del dinero en efectivo durante la temporada de siembra cuando los agricultores típicamente compran insumos.

IPA se asoció con la ONG Save the Children y Soro Yiriwaso, una institución micro financiera en Malí, para evaluar un innovador producto de micro préstamo diseñado específicamente para agricultores. *El Prêt de Campagne* o "préstamo

a campo", se distribuye antes de la temporada de siembra, donde se espera que los clientes devuelvan el préstamo en una suma global inmediatamente después de la cosecha. Soro Yiriwaso otorga el préstamo a grupos de mujeres en asociaciones de aldeas.

Una evaluación aleatoria realizada en 198 pueblos en las áreas rurales de Mali encontró que el proveer a los agricultores un préstamo resultó en un incremento significativo de inversiones agrícolas y producción agrícola. La tasa de devolución de las mujeres que optaron por tomar préstamos fue perfecta, y el 65 por ciento de clientes optaron por tomar prestado dinero nuevamente. Estos resultados sugieren que los préstamos agrícolas adaptados específicamente al flujo de efectivo estacional de los agricultores pueden ser una manera eficaz de incrementar las inversiones en la agricultura.



Los préstamos adaptados específicamente a ciclos agrícolas proveen...

semilla



...resultando en un aumento en cosechas y crecimiento económico



pesticidas



fertilizante

Matemáticas para Todos en el Perú

En un lugar donde los niños y niñas no están aprendiendo matemáticas, un programa interactivo impulsó las habilidades numéricas de los aprendices más pequeños.

En el Perú, la matrícula escolar de primaria ha alcanzado casi el 100 por ciento, sin embargo evaluaciones nacionales e internacionales han encontrado que sólo una pequeña fracción de niños y niñas pueden leer o realizar cálculos matemáticos de acuerdo a su nivel académico. Una evaluación estudiantil internacional clasificó al Perú en el último lugar de 65 países en 2012 en las categorías de matemáticas, ciencias y lectura.

El Instituto Apoyo, una organización peruana sin fines de lucro, desarrolló Matemáticas para Todos, o *Mimate*, un programa cuyo objetivo es revertir las actitudes negativas de los niños hacia las matemáticas a través de un enfoque que enfatiza el aprendizaje interactivo y vivencial. Los estudiantes descubren conceptos matemáticos a través de actividades interactivas como

juegos y actividades grupales y los instructores incentivan el pensamiento lógico en lugar de la memorización. Las clases de 45 minutos se llevan a cabo tres veces por semana.

Junto a investigadores líderes, y en colaboración con el Instituto, IPA condujo una evaluación aleatoria del programa en 104 escuelas iniciales, entre 2,400 niños y niñas, en las regiones andinas de Huancavelica y Ayacucho ubicadas en las regiones más pobres del país.

El estudio encontró que el programa *Mimate* en promedio incrementó de manera significativa los puntajes matemáticos al final del programa, con mejoras particulares entre los estudiantes que tenían las habilidades matemáticas más bajas antes del comienzo del programa y estudiantes que tenían profesores con títulos universitarios.



Un encuestador de IPA explica una prueba a niños en una escuela peruana.



El programa en Malí incrementó los puntajes de las pruebas de los niños nivelándolos al nivel de sus pares que asistían a la escuela, logrando re-insertar a dos tercios de ellos en las escuelas públicas.

Escuelas Aceleradas

Casi uno en cuatro niños y niñas de edad escolar primaria en África subsahariana nunca han asistido a la escuela o la han abandonado antes de completar su educación primaria. La Strømme Foundation tiene como objetivo atender este desafío brindando a los niños y niñas que no asisten a la escuela una segunda oportunidad de educación. Sus "Escuelas Aceleradas" ofrecen un currículo intensivo de nueve meses con el objetivo de insertar a los niños y niñas que no asisten a la escuela al sistema escolar del gobierno.

IPA trabajó con investigadores para evaluar el programa de Escuelas Aceleradas en el sur de Malí. La evaluación aleatoria se llevó a cabo entre 2,700 niños y niñas fuera del ámbito escolar en 77 pueblos a lo largo de un periodo de 2 años. Esta evaluación encontró que el programa incrementó los puntajes en las pruebas de matemáticas alcanzando los puntajes de sus pares que asisten a la escuela e insertó a dos tercios de los niños y niñas en la escuela pública. Tres de cuatro de estos niños y niñas completaron su primer año de regreso a la escuela. Si lo ampliamos a escala, este programa podría ser una manera rentable de captar a los niños y niñas que se encuentran fuera de la escuela y reducir potencialmente el trabajo infantil.

Los niños que no están en la escuela reciben un programa acelerado de lenguaje y matemáticas...



...y la mayoría alcanza el nivel de aprendizaje de sus pares que asisten a la escuela y regresan a la escuela

Súper Ahorradores en Uganda

Cuentas de ahorros estudiantiles + programas de participación parental = aprendizaje mejorado.

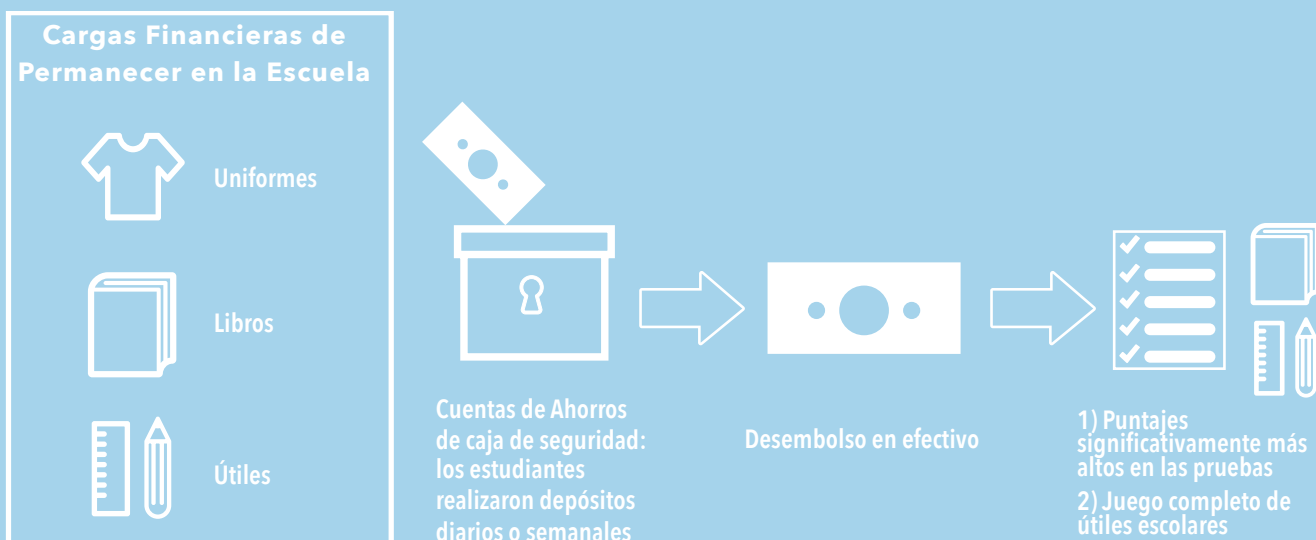
Un número cada vez mayor de niños y niñas tienen acceso a la educación primaria en África subsahariana, sin embargo uno de cada tres estudiantes abandonan sus estudios antes de completar la escuela primaria. Mientras que la mayoría de países han eliminado las cuotas de enseñanza primaria, la carga económica de comprar uniformes, libros y otros útiles escolares impiden que muchos estudiantes de bajos recursos permanezcan en la escuela.

Esta evaluación aleatoria en Uganda midió cómo un programa de ahorros escolar, dirigido a estudiantes desde quinto a séptimo grado, con y sin participación parental, impactó las tasas de deserción y desempeño académico. Los investigadores también compararon los efectos de la devolución de los ahorros en efectivo versus la devolución en cupones para útiles escolares o servicios escolares. Los estudiantes fueron informados de antemano cómo serían devueltos sus ahorros.

A pesar de que se diseñó el cupón para que los estudiantes se comprometieran a usar sus ahorros en educación, los estudiantes al final depositaron el doble del dinero al saber que sería devuelto en efectivo, en lugar de un cupón. Los estudiantes que recibieron desembolsos en efectivo también

obtuvieron mayores puntajes en sus pruebas y eran más propensos a tener un juego completo de útiles escolares en comparación con los estudiantes que no se les ofreció una cuenta de ahorros—pero estos resultados solamente fueron aplicables a los estudiantes cuyos padres estaban involucrados.

Esta investigación sugiere que el combinar los desembolsos de efectivo de las cuentas de ahorros con la participación parental puede ayudar a los hogares a solventar la educación—y mejorar el aprendizaje estudiantil.



Dos Enfoques para Frenar la Compra de Votos

¿Qué Funciona?



1

Pedir a los electores que prometan que no aceptarán dinero de políticos



Yo me comprometo a no aceptar dinero de políticos antes de las elecciones.

En un comicio local cuando los pagos por votos eran pequeños, el pedir a los electores que no vendan sus votos funcionó.

2

Animar a los electores a aceptar dinero y "votar con conciencia"



El pedir a los electores que voten con conciencia no funcionó ni en los comicios más grandes ni en los más pequeños.

Venta de Votos en las Filipinas

En las elecciones no tan significativas, las promesas funcionaron.

La compra y venta de votos sigue predominando en muchos países en desarrollo. En las Filipinas, se estima que a 30 por ciento de los filipinos un político o líder local les ofreció dinero durante la campaña electoral de 2010.

Un enfoque común para frenar los intentos de compra de votos es pedir a los electores que realicen promesas o firmen compromisos de no aceptar dinero de los políticos antes de las elecciones, mientras que otro enfoque anima a los electores a recibir el dinero y a la vez emitir un "voto con conciencia".

Con el objetivo de evaluar el impacto de estos enfoques distintos en el comportamiento electoral, los investigadores condujeron una evaluación aleatoria en la ciudad de Sorsogón en las Filipinas entre 900 electores registrados durante las elecciones locales.

Las promesas tuvieron un impacto significativo

en los comicios para el consejo municipal, donde los pagos para votos fueron bajos; la venta de votos se redujo en 11 puntos porcentuales. Sin embargo, en el comicio por la alcaldía, donde los pagos por votos eran mayores, no se mostró un cambio en la venta de votos, lo cual sugiere que las promesas pueden contrarrestar los pequeños pagos de dinero en efectivo pero no los grandes.

Mientras tanto, el pedir a los electores que voten con conciencia, aun si aceptaban el dinero, no ha logrado reducir la venta de votos en cualquiera de los comicios. Al contrario, incrementó la venta de votos, sugiriendo que esta estrategia es contraproducente.

Y lo más importante, los resultados revelan que las intervenciones simples—como pedir a los electores que prometan no vender sus votos—pueden ayudar a reducir la venta de votos en elecciones menos significativas donde los pagos por votos son pequeños.

Impulsando la Demanda por un Saneamiento Mejorado

La combinación de subsidios y motivación comunitaria aumentó considerablemente la cobertura de letrinas en Bangladesh.

Debido a que se estima que un saneamiento deficiente es la causa de 280,000 muertes al año en todo el mundo, un saneamiento mejorado es un objetivo clave de las políticas de muchos países en desarrollo. Los investigadores evaluaron tres teorías sobre qué funciona en saneamiento, asignando 380 pueblos de la región más pobre de Bangladesh a uno de cuatro grupos. Los pueblos recibieron o un programa de motivación comunitaria, cupones de subsidio con un programa de motivación comunitaria, información y soporte técnico, o ninguna de estas opciones.

La información y el soporte técnico no tuvieron efecto alguno, ni el modelo de motivación comunitaria por sí solo—un modelo que ha sido utilizado en más de 60 países para incrementar el uso de letrinas higiénicas.

Sin embargo, al combinar dicho modelo con un subsidio de 75% para letrinas higiénicas dirigido a los pobres, la cobertura se incrementó considerablemente y también se redujo la defecación al aire libre, aún entre los miembros comunitarios que no recibieron los subsidios directamente.

Esta investigación contrarresta la preocupación de muchos profesionales de desarrollo de que los subsidios socavan la motivación intrínseca. Más bien, demuestra que el precio es la barrera principal y que las decisiones de una adopción de sistemas de saneamiento están interconectadas entre los vecinos. Los resultados también nos enseñan cómo focalizar de manera óptima los subsidios en una comunidad a fin de maximizar la adopción a un nivel comunitario.



1a



1b



2

1a y b: Sorteos en la comunidad para los cupones que subsidian una porción del costo de partes de letrinas.
2: Mapeo de la comunidad en el suelo.



Reclutando y Reteniendo a Los Mejores Trabajadores Comunitarios de Salud

África subsahariana enfrenta una escasez considerable de trabajadores de salud. Zambia no es una excepción, con solamente 14 doctores por cada 100,000 personas.

El emplear a trabajadores comunitarios de salud podría ayudar a afrontar esta escasez, sin embargo encontrar y retener a trabajadores de salud altamente calificados en áreas rurales es

Los trabajadores reclutados con incentivos profesionales realizaron 29% más visitas a los hogares y organizaron el doble de reuniones comunitarias en Zambia.

un gran desafío. Con el objetivo de ayudar a identificar estrategias para reclutar a los mejores trabajadores, los investigadores evaluaron el efecto de dos estrategias de reclutamiento.

Una de ellas enfatizó los incentivos sociales del puesto, como la oportunidad de servir y ser un

líder en su comunidad, y la segunda enfatizó los incentivos de la trayectoria profesional del puesto, como oportunidades de ascenso y un posterior desarrollo profesional.

Los distritos fueron asignados aleatoriamente a una de las dos campañas de reclutamiento.

Los resultados mostraron que el enfatizar los incentivos profesionales en lugar de los incentivos sociales atrae a trabajadores más calificados y con un mejor desempeño laboral.

Estos trabajadores realizaron 29% más visitas a hogares y organizaron el doble de reuniones comunitarias, atendiendo la misma cantidad de pacientes a la vez. También lograron atender la misma cantidad de pacientes en las postas de salud y mantuvieron la misma calidad atención. Y luego de un año, las tasas de retención fueron idénticas en ambos grupos. En respuesta a esto, el Ministerio de Salud de Zambia ha empezado a utilizar incentivos profesionales en su campaña nacional a fin de reclutar 5,000 trabajadores comunitarios de salud para 2018.

Los Beneficios de Exportar para Productores de Alfombras

Cuando los artesanos empezaron a exportar sus productos, se volvieron más eficientes, hábiles y ganaron más dinero.

Se considera que el desarrollo de pequeñas empresas es la clave para la reducción de la pobreza, ya que las pequeñas y medianas empresas (PyMEs) típicamente representan más del 90% de todos los negocios fuera del sector agrícola de los países en desarrollo.

Ayudar a las PyMEs en los países en desarrollo a obtener acceso a mercados internacionales podría ser una manera de impulsar el desarrollo y aumentar los salarios de los trabajadores. Se han destinado millones de dólares a las iniciativas de acceso a mercados. No está claro, sin embargo, cómo estas iniciativas impactan la productividad.

Para arrojar luz sobre esta pregunta, los investigadores se asociaron con la ONG internacional Aid to Artisans y un intermediario local, Hamis Carpets, para evaluar el impacto de la exportación en la productividad y en las ganancias de los productores de alfombras hechas a mano en Fowa, Egipto.

Los socios trabajaron durante dos años en el desarrollo de relaciones con compradores en países con altos ingresos. Posteriormente los investigadores asignaron aleatoriamente los pedidos iniciales de exportación a los productores de alfombras del estudio. A fin de imitar una relación real de comprador-vendedor, Hamis Carpets entonces asignó más pedidos a estos productores en base a la fiabilidad y calidad de sus alfombras.

Los productores de alfombras que empezaron a vender sus alfombras a compradores extranjeros obtuvieron de 15% a 25% mayores ingresos y mostraron grandes mejoras en calidad en comparación a aquellos que no exportaron. Esta evidencia sugiere que el exportar puede conducir a mejorar la eficiencia y las habilidades técnicas de los dueños de pequeñas empresas, contribuyendo a mayores ingresos y al crecimiento de sus negocios.



Productor de alfombras Mabrook Abou-Shaheen.



Transformación Sostenible para la Juventud en Liberia

La terapia conductual con subsidios en efectivo redujo el crimen, el uso de drogas y la violencia entre jóvenes varones en situación de alto riesgo.

En Monrovia, Liberia, las tasas de criminalidad son altas, y los jóvenes pobres y desempleados figuran entre las preocupaciones más urgentes de seguridad pública. Si bien las propuestas más comunes de políticas para reducir el crimen y la violencia son la creación de empleos y la vigilancia, un enfoque alternativo busca rehabilitar a hombres de alto riesgo a través de terapia y orientación.

Esta evaluación midió el impacto de un programa de terapia cognitiva conductual de 8 semanas dirigido a los jóvenes más peligrosos de la calle y lo comparó con la estrategia de brindar subsidios en efectivo a los hombres. Asimismo, midió el impacto de brindar tanto terapia y efectivo. El 38 por ciento de los 1,000 participantes del estudio habían sido miembros de grupos armados en el pasado y más de la mitad habían cometido un robo recientemente.

La evaluación encontró que los jóvenes en situación de alto riesgo mayormente invirtieron y ahorraron el efectivo, pero el efectivo por sí solo no tuvo un efecto duradero. El programa de terapia, sin embargo, llevó a caídas grandes y sostenidas en conductas criminales, violentas y otras conductas anti-sociales.

Un año después del fin de la terapia, el tráfico de drogas e incidentes de robo disminuyeron en un 40 por ciento entre aquellos que recibieron la terapia y efectivo en relación al grupo de comparación.

Aunque es necesario realizar más investigaciones para evaluar y optimizar estos programas en otros contextos, un conjunto de evidencias ahora sugiere que la terapia sicosocial cuando es realizada correctamente, es una herramienta útil para reducir la criminalidad en una amplia gama de contextos.

El Modelo de Graduación: Un enfoque demostrado para Combatir la Pobreza

Por años, los gobiernos, organizaciones de ayuda, y donantes han estado buscando programas que hayan demostrado ayudar a los más pobres del mundo. Ahora sabemos que tal enfoque existe—se llama el modelo de Graduación.

Nueva evidencia publicada este año de un estudio de seis países encontró que una intervención de “gran empujón” cuyo objetivo era abordar de manera simultánea los numerosos desafíos de la pobreza, aumentó los medios de subsistencia, los ingresos, y la salud de las personas extremadamente pobres, quienes se encuentran dentro del billón de personas que viven con menos de \$1.25 por día.

Las evaluaciones aleatorias dieron seguimiento a 21,000 personas en Etiopía, Ghana, Honduras, India, Pakistán y Perú a lo largo de tres años.

Los investigadores estaban interesados en saber no sólo si el programa funcionaba en un ámbito, sino si los efectos eran similares en múltiples ámbitos. Los hogares asignados aleatoriamente para participar en el programa recibieron múltiples tipos de apoyo a la vez:

- Un activo para impulsar la generación de ingresos, tal como ganado o bienes para iniciar una tienda informal.
- Capacitación sobre cómo administrar el activo.
- Alimentación básica o apoyo en efectivo para estabilizar los hogares y reducir la necesidad de vender el activo nuevo en una emergencia.
- Visitas frecuentes (generalmente semanal) de coaching para fortalecer las habilidades, crear confianza y ayudar a los participantes a superar cualquier reto.
- Educación en salud o acceso a cuidados de

salud para permanecer saludables y poder trabajar.

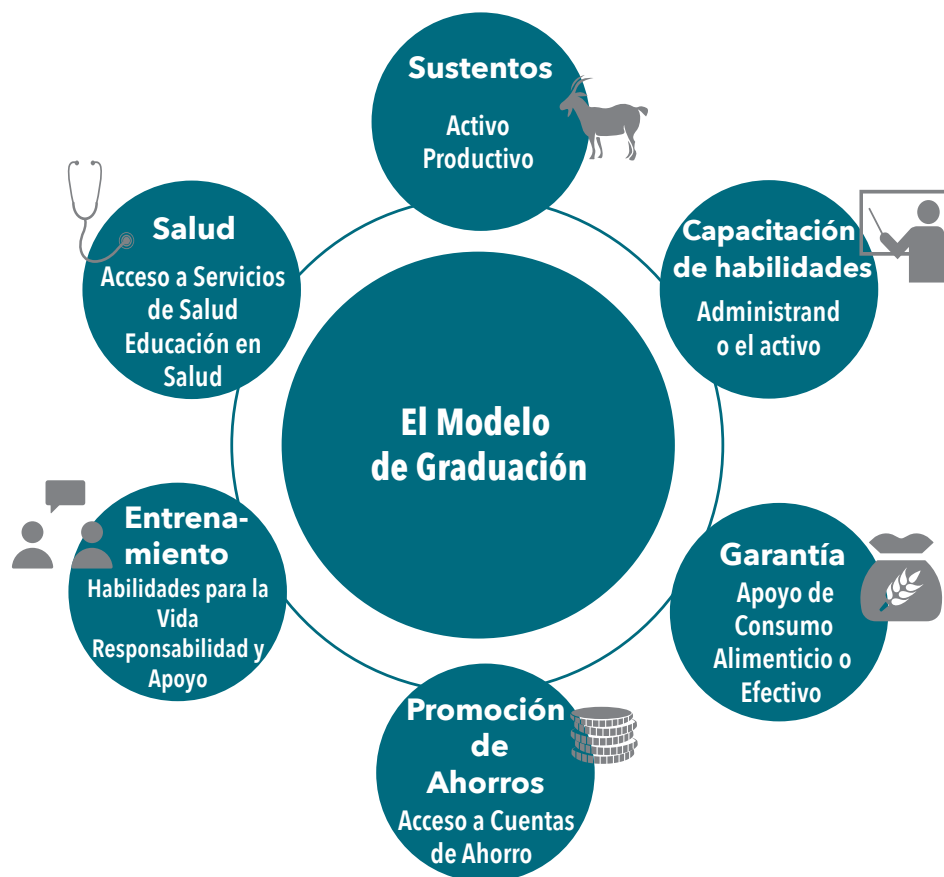
- Una cuenta de ahorros para ayudar a las personas a ahorrar dinero para invertir o usar en una emergencia futura.

Un año luego del fin del programa—tres años después de recibir los activos—los participantes del programa en promedio tenían activos y ahorros considerablemente mayores, dedicaban más tiempo a trabajar, pasaban hambre durante menos días y experimentaban menores niveles de estrés así como una mejor salud física en comparación con aquellas personas que no recibieron el programa.

El programa no fue sólo eficaz sino también fue rentable, mostrando rendimientos positivos en cinco de seis países, oscilando desde 133% en Ghana a 433% en India. En otras palabras, por cada dólar gastado en el programa en India, los hogares extremadamente pobres obtuvieron \$4.33 en beneficios a largo plazo.

Debido al éxito demostrado de este enfoque, los gobiernos y agencias de desarrollo han iniciado esfuerzos para expandir el enfoque de Graduación a millones de personas. El programa ya ha sido llevado a escala en Pakistán e India, y el gobierno de Etiopía planea expandir el programa para beneficiar a un millón de personas.





Perú

Costo de Programa \$2,697
Rendimientos 190%



Etiopía

Costo de Programa \$1,054
Rendimientos 260%



Honduras

Costo de Programa \$1,406
Rendimientos -198%



Pakistán

Costo de Programa \$1,160
Rendimientos 179%



Ghana

Costo de Programa \$2,135
Rendimientos 133%



India

Costo de Programa \$358
Rendimientos 433%



Los costos de programa por participante se expresan de acuerdo a la tasa de cambio USD 2014, calculados como si los costos se hubieran realizado inmediatamente al inicio del programa.

JUNTA DIRECTIVA

Wendy Abt
Fundadora, WPA Inc.

Benjamin S. Appen
Socio Fundador, Co-Presidente del Comité de Inversión, y Director Ejecutivo (CEO) de Magnitude Capital

Gregory M. Fischer
Co-Director del Programa en Finanzas, International Growth Centre; Profesor de Economía del London School of Economics

Heather W. Grizzle
Socia, ASG Advisors

Dean Karlan
Presidente y Fundador de IPA; Profesor de Economía, Yale University

James J. Prescott
Profesor de Leyes, University of Michigan Law School

Stephen Toben
Presidente, Flora Family Foundation

Kentaro Toyama
Profesor Asociado, University of Michigan School of Information

EQUIPO DE ALTA GERENCIA

Vivian Brady-Jones
Directora de Finanzas

Sarah de Tournemire
Directora Senior, Relaciones Externas

Annie Duflo
Directora Ejecutiva

Bruce Hickling
Director Senior, África Oriental

Thoi Ngo
Director Senior, Gerencia de Investigación y Conocimientos

Ife Osaga-Ondondo
Directora General Jurídico

DIRECTORES DE PROGRAMA

Suleiman Asman
Director Nacional de Kenia

Sebastián Chaskel
Director Nacional de Colombia y República Dominicana

Rachna Chowdhuri
Directora Nacional de Zambia

Kris Cox
Directora Nacional de Ruanda

Nathanael Goldberg
Director de Programa de Protección Social

Prathap Kasina
Director Asociado del Programa de Asia

Doug Parkerson
Director de Programas, África Oriental y Latinoamérica

Pace Phillips
Director de Programa, África Occidental y Desarrollo Empresarial

Dylan Ramshaw
Director Nacional de Perú, Bolivia y Paraguay

Daniele Ressler
Directora Nacional de Uganda

Nassreena Sampaco-Baddiri
Directora Nacional de Filipinas

Lucia Sánchez
Directora del Programa Pequeñas y Medianas Empresas

Beniamino Savonitto
Director del Programa de Inclusión Financiera

Andrew Tedesco
Director Nacional de Sierra Leona y Liberia

Nicoló Tomaselli
Director Nacional para el África Occidental Francófono

Loïc Watine
Director Nacional de Ghana

OFICINAS NACIONALES

Estados Unidos
Oficina Central - New Haven
101 Whitney Ave, 2nd Fl
New Haven, CT 06510

Nueva York
1825 Park Ave
New York, NY 10035

Washington, DC
1413 K Street, NW, 11th Fl.
Washington, DC 20006

Bangladesh
Apt. #6B, House #35, Road #7, Block G, Banani, Dhaka-1213, Bangladesh

Burkina Faso
Secteur 017, Lot 30, Ple 11 - Ouagadougou, Burkina Faso

Colombia
Calle 94A #13-08 Oficina 202, Bogotá, Colombia

Ghana
P. O. Box PMB 57, Osu - Accra, Ghana

Kenia
P.O. Box 72427 - 00200 Nairobi, Kenya

Liberia
CHF Compound, Airfield Shortcut, Gbangay Town - Monrovia, Liberia

Malawi
Area 47/2/200, Kabudula Rd, Lilongwe, Malawi

Peru
Jr. España (Ex Manuel Gonzales de la Rosa) N°396, Magdalena del Mar. Altura Cdra. 30 de la Av. Salaverry

Filipinas
8th Floor (Unit 8B) Belvedere Towers, San Miguel Avenue, Ortigas Center Pasig City, Metro Manila, 1600, Philippines

Ruanda
KG 611 Remera, Kigali, Rwanda

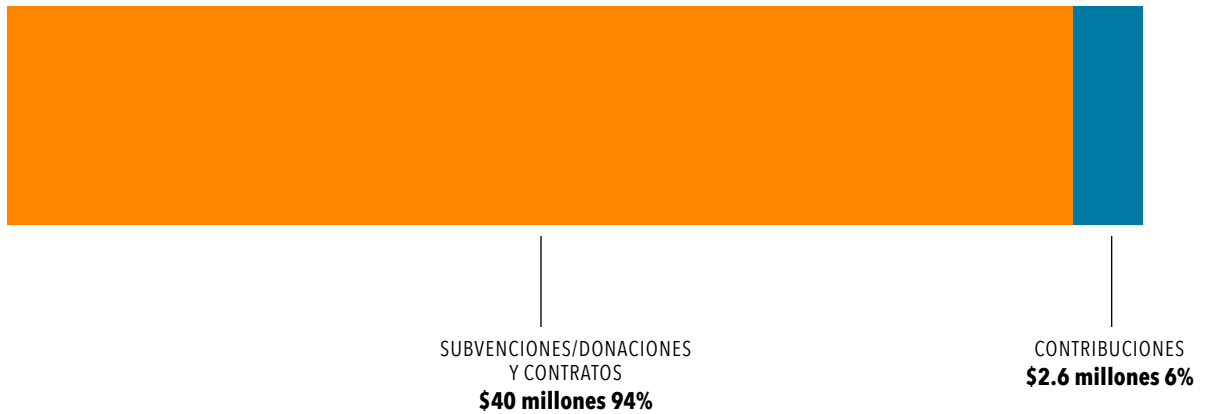
Sierra Leona
12 Kosie-Williams Drive, Cockle Bay, Off Aberdeen Road, Freetown, Sierra Leone

Uganda
PO Box 40260, Nakawa, Kampala, Uganda

Zambia
Apartment 1, Ocean Court, Plot 32, 4th Street, Jesmondine, Lusaka, Zambia

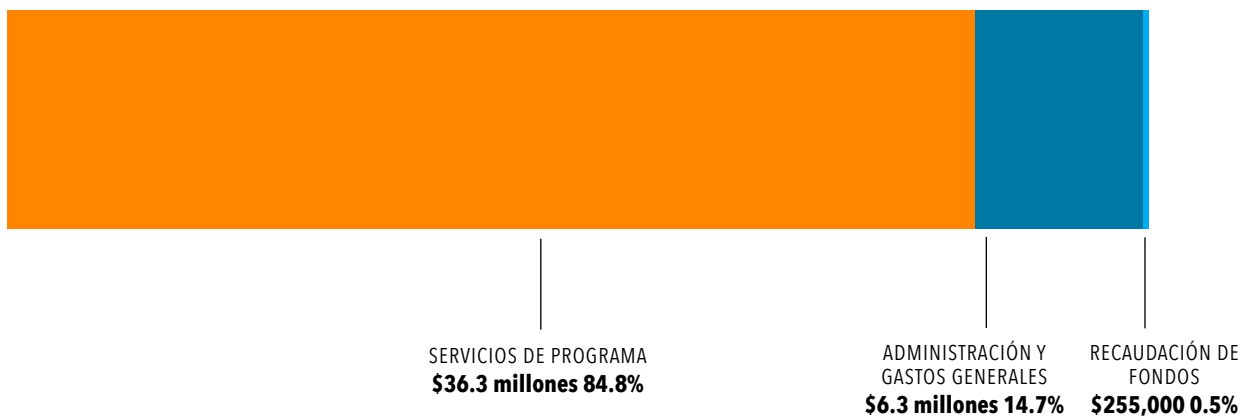
Ingresos

\$42.6 millones



Gastos

\$42.8 millones



Activos Netos

Inicio de 2014: \$1.68 millones

Final de 2014: \$1.45 millones

American International Group (AIG)*
 Analytics Operations Engineering*
 Asian Development Bank (ADB)
 Bill & Melinda Gates Foundation
 BlackRock*
 Centre for Economic Policy Research (CEPR)
 Centro Mario Molina para Estudios Estratégicos sobre
 Energía y Medio Ambiente A.C.
 Charities Aid Foundation
 CME Group*
 Danem Foundation
 Deutsche Gesellschaft für Internationale
 Zusammenarbeit (GIZ)
 Dolby Laboratories*
 Douglas B. Marshall, Jr. Family Foundation
 Economic and Social Research Council (ESRC)
 Ewing Marion Kauffman Foundation
 Financial Sector Deepening Trust (Kenya)
 Flora Family Foundation*
 Food and Agriculture Organization of the United Nations
 Ford Foundation
 GOAL Relief and Development Organization
 Google.org
 Harvard University
 Henry E. Niles Foundation, Inc.
 Horace W. Goldsmith Foundation
 Institute for the Study of Labor (IZA)
 Institutos de Estudios Peruanos
 International Development Research Centre, Canada
 International Food Policy Research Institute (IFPRI)
 International Growth Centre (IGC)
 International Initiative for Impact Evaluation (3ie)
 International Labour Organization
 Irish Aid
 John Templeton Foundation
 Massachusetts Institute of Technology
 McKinsey & Company*
 Medical Research Council (MRC)
 Mulago Foundation
 Omidyar Network
 Paris School of Economics
 Pepsico Foundation*
 Pfizer Foundation*
 Programme d'Appui aux Collectivités Territoriales (PACT)
 Silicon Valley Community Foundation
 Stanford University
 Tara Health Foundation
 The Prudential Foundation*
 The William and Flora Hewlett Foundation
 U.K. Department for International Development (DFID)
 UBS Optimus Foundation
 United Nations Foundation
 United States Agency for International Development
 (USAID)
 United States Department of Labor
 University of California, Berkeley
 University of Southampton
 Williams College
 World Bank

**Estas organizaciones proporcionaron los empleados los regalos a juego*

\$100,000+

Anónimo

\$50,000-\$99,999

Vanguard Charitable on behalf of The Campbell Family Fund

Russell & Elizabeth Siegelman

\$25,000-\$49,999

Anónimos (2)

Peter & Natalie Gruenstein

The Amit J. & Vicky L. Patel Foundation

Vanguard Charitable on behalf of The Roll Family Fund

\$10,000-\$24,999

Anónimo (1)

Silicon Valley Community Foundation on behalf of Anonymous

Vanguard Charitable on behalf of Anonymous

Trey Beck

Shlomo Benartzi

Ben Blumenfeld & Jocelyn Ross

Ronald & Lingfeng Cheng

Cedomir Crnkovic & Valerie Rubsamen

Joseph & Celia Grenny Fund at the Community Foundation of Utah

Grimm-Huang Charitable Fund

Dean & Cindy Karlan

Vanguard Charitable on behalf of Mr. Miles H. & Dr. G. Elizabeth Lasater

Vanguard Charitable on behalf of The LeRoux Family Charitable Fund

Alfred Lewis

The Betty L West Mending Fund of the Tides Foundation

O'Farrell-Principe Family

Iain Proctor

David Rademeyer

Neela Saldanha & Tanuj Suri

Ka-Ping Yee

\$5,000 - \$9,999

Anónimo

Zafer Barutcuoglu

Kim Bica

Rosalind Chow and Jeff Galak Charitable Fund of The Pittsburgh Foundation

Michaela Clemence

Vincent & Elisa de Martel

Jonathan Greenfield

Simon Helmore

Zachary Jefferson

Peter Maassen & Kay Maassen Gouwens

Robert On

Gregg & Kimberly Sciabica

Mr. Mason Smith

Paul Stowell

Dr. Shirley Tsai

Paul von Hippel

Robby Walker II

Thomas West

\$2,500-\$4,999

Anónimo

Vanguard Charitable on behalf of Anonymous

Jenny & Joe Arcidicono

Jeremy Aron-Dine

Vanguard Charitable on behalf of Mr. William M. & Mrs. Pamela W. Bass

John Benninghoff

Joe Delmonico

Robert Duckles

Jason Green-Lowe

James Hudspeth

David Joerg

Paras Mehta & Bengte Evenson

Chris Miller

Toby Ord

Daniel Preysman

Lauren Schmidt

Dorothy G. Spiewak Trust in memoriam of Paul Spiewak

Stephen Toben

Jeffrey Tolliver

Mary Wootters

\$1,000-\$2,499

Anónimo

Anónimos (5)

Alexander Aganin

Elena Andreeva

Joshua Ball

Margaret Barusch & Greg Price

Kimon Berlin

Emily Bobrow

Joy Bonaguro & Justin Elstrott

Aimee Busch

Anastasia Chen

Robert Choo

Gena & Laurent Claudel

Allan & Joyce Cohen

John Coyne

Daniel Culley

Richard & Vanessa Deutschmann

Glenn DeWitt

Michael Dorigan

Annie Duflo

Taylor Durant

W. John Eckel

Duane Eisaman

Bruce Engelbert

Erik Eyster

Joseph Fata

Andrew Funderburk

Douglas Gentile

Ken Gottesman & Melissa Feinberg

Peter Gourley & Ruth Ann Woodley

Michael & Suzanne Graves

Simin Gul

Steven Hakusa

Michael Handelman

Matthew Harmon

Brian Hawkins

Frederick Hennen

Samy Hernandez

William Higgins

Patrick Holland

Elizabeth Holmes

Robert Homer

Nathan Jensen

Thomas John & Sajama Sajama

J. Kagle

David Kaplan

Lori Kenschaft & Randall D. Smith

Adam Kim

Michael Kim

Julio Kogut

Erhard Kraemer

Stefan Krasowski

Solfrid Langeland

David Lichtenstein

Lowe/Lowenhaupt Family Fund of the Oregon Community Foundation

Angela Lusk

Jeffrey May

Heather & Michael C. Mayes

David McNeill

Michele & Marc Muller

Daniel Newlon

David Northridge

Bryan Norwood

Christopher O'Brien

John Olson

David Pence

William Pennie

Elias Pershagen

Vanguard Charitable on behalf of Mrs. Kirsten & Mr. Karl R. Pflieger

Timothy Rowe

Gerald Salameno

Nakul Saran

Noah Segal

Stephen Senna

Peter & Renata Singer

Paul Stansifer

Cody Stumpo

Kentaro Toyoma & Jasmit Kaur

William D. Unger

Stephen Valder

Julie & Rogers Weed

Daniel Weltman

Eric Yeargan

Kristopher Zyp

Investigadores y Créditos

PORTADA

Foto: Paul Smith

EVIDENCIA EN CRISIS: APOYANDO LA RESPUESTA AL BROTE DEL ÉBOLA EN ÁFRICA OCCIDENTAL EVIDENCE IN CRISIS

"IPA Supports Ebola Response Effort in Sierra Leone and Liberia" (IPA Apoya Esfuerzos de Respuesta al Ébola en Sierra Leona y Liberia")

Laura Burke

www.poverty-action.org/blog/ipa-supports-ebola-response-effort-sierra-leone-and-liberia

"The Socio-economic Impacts of Ebola on Households in Sierra Leone" (Los Impactos Socio-Económicos del Ébola en los Hogares de Sierra Leona")

Rachel Glennerster, Tavneet Suri

www.poverty-action.org/study/socio-economic-impacts-ebola-households-sierra-leone

"The Impact of Ebola on Market Prices in Sierra Leone"

(El Impacto del Ébola en los Precios de Mercado en Sierra Leona")

Rachel Glennerster, Kristen Himelein, Nina Rosas Raffo, Tavneet Suri

www.poverty-action.org/study/impact-ebola-market-prices-sierra-leone

"Reducing Ebola Virus Transmission: Improving Contact Tracing in Sierra Leone"

(Reduciendo la Transmisión del Virus del Ébola: Mejorando la Trazabilidad de Contactos en Sierra Leona")

Lisa Danquah, David Ross, Deborah Watson-Jones, Helen Weiss

<http://www.poverty-action.org/study/reducing-ebola-virus-transmission-improving-contact-tracing-sierra-leone>

Foto: UNMEER/Martine Perret

MICROFINANZAS PARA AGRICULTORES EN MALÍ

"Self-Selection into Credit Markets: Evidence from Agriculture in Mali Microfinance for Farmers in Mali" (Auto-selección en Mercados de Crédito: Evidencia de la Agricultura en Mali. Micro finanzas para Agricultores en Mali")

Lori Beaman, Dean Karlan, Bram Thuysbaert, Christopher Udry

www.poverty-action.org/study/agricultural-microfinance-mali

MATEMÁTICAS PARA TODOS EN PERÚ

"Improving Numeracy Instruction for Young Children in Peru" (Mejorando la enseñanza del cálculo numérico para niños y niñas pequeños en Perú")

Francisco Gallego, Emma Naslund-Hadley

www.poverty-action.org/study/improving-numeracy-instruction-young-children-peru

Foto: Heidi McAnnally-Linz

ESCUELAS ACCELERADAS

"Speed School for Out-of-School Children in Mali" (Escuelas Aceleradas para Niños y Niñas que no asisten a la Escuela en Mali")

Andrew Dillon

www.poverty-action.org/study/speed-school-out-school-children-mali

Foto: Nicoló Tomaselli

SUPER AHORRADORES EN UGANDA

"Loose Knots: Strong versus Weak Commitments to Save for Education in Uganda" (Nudos Suelos: Compromisos Fuertes versus Débiles de Ahorro para la Educación en Uganda")

Dean Karlan, Leigh Linden

www.poverty-action.org/study/smoothing-cost-education-primary-school-saving-uganda

Foto: Sarah Kabay

VENTA DE VOTOS EN LAS FILIPINAS

"Temptation in Vote-Selling: Evidence from a Field Experiment

in the Philippines" (Tentación en la Venta de Votos: Evidencia de un Ensayo de Campo en las Filipinas")

Allen Hicken, Stephen Leider, Nico Ravanilla, Dean Yang

www.poverty-action.org/study/campaigns-against-vote-selling-philippines-do-promises-work

IMPULSANDO LA DEMANDA POR UN SANEAMIENTO MEJORADO

"Encouraging sanitation investment in the developing world: A cluster-randomized trial" (Estimulando la inversión en saneamiento en el mundo en desarrollo: Un ensayo aleatorio grupal")

Raymond Guiteras, James Levinsohn, Mushfiq Mobarak

www.poverty-action.org/study/bolstering-coverage-improved-sanitation-bangladesh

Fotos: Ishita Ahmed

RECLUTANDO Y RETENIENDO A LOS MEJORES TRABAJADORES COMUNITARIOS DE SALUD

"Do-Gooders And Go-Getters: Career Incentives, Selection, And Performance In Public Service Delivery" (Benefactores Y Emprendedores: Incentivos Profesionales, Selección Y Desempeño en la Prestación de Servicios Públicos")

Nava Ashraf, Oriana Bandiera, Scott Lee

www.poverty-action.org/study/recruiting-and-motivating-community-health-workers-zambia

Foto: Will Boase

LOS BENEFICIOS DE EXPORTAR PARA PRODUCTORES DE ALFOMBRAS EN EGIPTO

"Exporting And Firm Performance: Evidence from a Randomized Trial" (Exportación y Desempeño Empresarial: Evidencia de un Ensayo Aleatorio")

David Atkin, Amit K. Khandelwal,

Adam Osman

www.poverty-action.org/study/impact-exporting-evidence-randomized-experiment-egypt

Foto: David Atkin

TRANSFORMACIÓN SOSTENIBLE DE LA JUVENTUD EN LIBERIA

"Reducing Crime and Violence: Experimental Evidence on Adult Noncognitive Investments in Liberia" (Disminuyendo el Crimen y la Violencia: Evidencia Experimental en Inversiones No-cognitivas de Adultos en Liberia")

Christopher Blattman, Julian Jamison, Margaret Sheridan

www.poverty-action.org/study/impact-cognitive-behavior-therapy-and-cash-transfers-high-risk-young-men-liberia

Foto: Glenna Gordon

EL MODELO DE GRADUACIÓN: UN ENFOQUE DEMOSTRADO DE LUCHA CONTRA LA POBREZA

"A Multifaceted Program Causes Lasting Progress for the Very Poor: Evidence from Six Countries" (Un Programa Multifacético Logra un Progreso Duradero para los Extremadamente Pobres: Evidencia de Seis Países")

Abhijit Banerjee, Esther Duflo, Nathanael Goldberg, Dean Karlan, Robert Osei, William Parienté, Jeremy Shapiro, Bram Thuysbaert, Christopher Udry

www.poverty-action.org/impact/ultra-poor-graduation-model

Foto: Michael Rizzo/CGAP

CONTRAPORTADA

Foto: Will Boase

Escritora: Laura Burke

Diseño: David Batcheck, Jennifer Cowman

CONSTRUYENDO UN MUNDO CON MÁS EVIDENCIA Y MENOS POBREZA

OFICINA CENTRAL

101 Whitney Avenue
New Haven, CT 06510 USA
+ 1 203.772.2216
contact@poverty-action.org

poverty-action.org